

INSTALLATIE DSL

Complete handleiding Internet,
Interactieve TV en vast Bellen



WELKOM BIJ T-MOBILE THUIS

Met deze uitgebreide handleiding installeer je eenvoudig je Internet, Interactieve TV en vast Bellen. Volg gewoon de stappen, dan is alles zo voor elkaar. Bewaar deze handleiding, dan kun je later nog even iets opzoeken. Zullen we beginnen?

INHOUD

1	Wat heb je nodig?	4
2	Maak je hoofdaansluiting gereed	6
3	Sluit je modem aan	10
4	Internet	11
5	Interactieve TV	17
6	Vast Bellen	26
7	Extra hulp nodig	28

1 WAT HEB JE NODIG?

Je hebt natuurlijk het Installatiepakket nodig, maar ook een paar belangrijke gegevens: de **installatiedatum** en je **TV-inloggegevens** (dat zijn je TV-klantnummer en TV-pincode).

Je TV-klantnummer vind je in de brief die bij het Installatiepakket zit. Je TV-pincode staat in de bevestigingsbrief die je van ons hebt gekregen. Ook vind je ze allebei in My T-Mobile Thuis onder **Instellingen** en dan **TV**.

Veiligheidsinstructies

- Plaats de apparatuur niet in een zeer warme (boven de 45°C), koude (onder de 0°C) of vochtige omgeving.
- Plaats de apparatuur niet in direct zonlicht of in de buurt van warmtebronnen.
- Plaats de apparatuur op een stabiel oppervlak.
- Pas op met vloeistoffen. Vocht kan brand, kortsluiting of elektrische schokken veroorzaken.

Internet



Modem



Aansluitbox



Adapter
modem



Ethernet-
kabel

Interactieve TV



Interactieve TV Box



Afstandsbediening
incl. batterijen



UTP-kabel



Adapter
TV Box



HDMI-
kabel

Vast Bellen



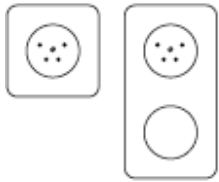
2 Telefoonkabels (1,5 m)



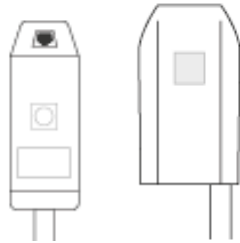
Extra telefoonkabel (1,5 m)

2 MAAK JE HOOFDAANSLUITING GEREED

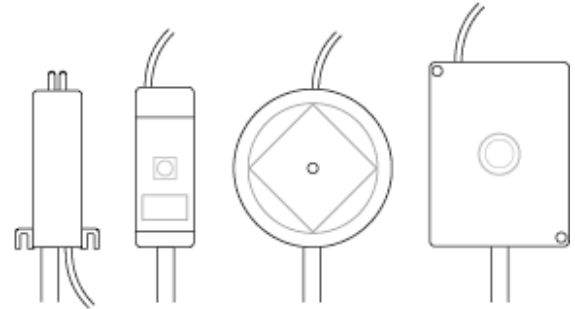
Internet komt via de hoofdaansluiting je woning binnen. Meestal vind je 'm in de meterkast of in de woonkamer.
Hoe ziet jouw hoofdaansluiting eruit?



Wandcontactdoos



ISRA punten met ministekker



ISRA punten met vaste kabelaansluiting

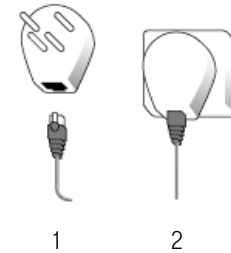
Als je je hoofdaansluiting hebt gevonden, kunnen we aan de slag.

TIP! Een ISRA punt met ministekker heeft aan de voorkant of onderkant een poort voor de telefoonkabel.
Een ISRA punt met vaste kabelaansluiting heeft zo'n poort niet.



Je hebt een wandcontactdoos

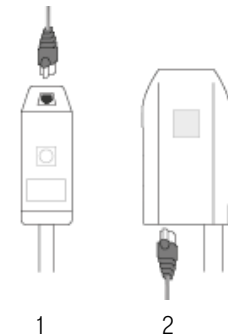
1. Pak een van de grijze telefoonkabels (1,5 m) en de meegeleverde stekker voor in de wandcontactdoos.
2. Klik de telefoonkabel in de kop van de stekker.
3. Steek de stekker in de wandcontactdoos.



Je kunt nu door met het aansluiten van je modem.
Hoe dat moet, staat uitgelegd op pagina 10.

Je hebt ISRA punten met ministekkers

1. Haal de kabel van je vorige aansluiting uit de ministekker.
Onthoud uit welke poort je 'm haalt.
2. Pak een van de grijze telefoonkabels (1,5 m) en klik de kabel in de poort waar de oude kabel zat.



Je kunt nu door met het aansluiten van je modem.
Hoe dat moet, staat uitgelegd op pagina 10.

TIP! Zat er geen oude kabel in de ministekker, of heeft je ministekker meerdere telefoonpoorten?
Klik de telefoonkabel dan in de eerste poort.

Je hebt ISRA punten met vaste kabelaansluiting

Omdat je geen kant-en-klaar aansluitpunt hebt, gaan we er eentje maken.

Benodigheden



Knip tang & platte schroevendraaier

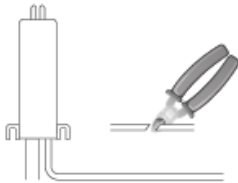


Aansluitbox



Telefoonkabel (1,5 m)

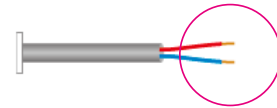
1



2



3



1. Uit je hoofdaansluiting komt een dunne grijze kabel. Knip 'm door op ongeveer 25 cm vanaf de aansluiting.
2. Strip 2 centimeter van de grijze isolatielaag. Als het goed is zie je nu 2 of meer draadjes.
3. Strip nu 0,5 cm van het plastic isolatielaagje van de rode en de blauwe draad.



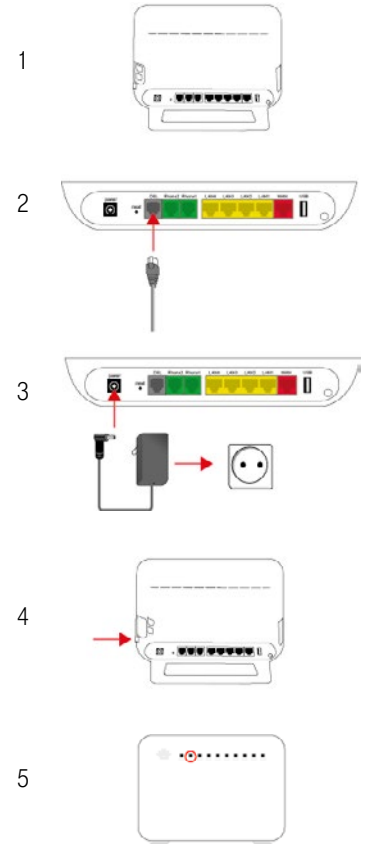
4. Open de aansluitbox: steek een schroevendraaier in een van de openingen aan de zijkant en draai de schroevendraaier totdat de box openspringt.
5. Sluit de rode draad aan op het rode contactpunt, en de blauwe draad op het groene contactpunt.
Klik de aansluitbox weer dicht.
6. Pak een van de telefoonkabels (1,5 m) en klik de kabel in de aansluitbox.

Klaar? Je kunt nu door met het aansluiten van je modem.

3 SLUIT JE MODEM AAN

Als je modem straks is aangesloten, kun je internetten met je computer, laptop of smartphone. Zowel via de kabel als draadloos. Heb je je oude modem al weggehaald? Dan kunnen we nu beginnen:

1. Pak je nieuwe modem erbij.
2. Klik de telefoonkabel van je hoofdaansluiting in de DSL poort van je modem (dat is de grijze poort).
3. Steek het uiteinde van de adapter in je modem en steek de adapter in een stopcontact.
4. Zet het modem aan met de **On/Off** knop.
5. Als het **WAN** lampje continu brandt kun je internetten.
Dit kan een paar minuten duren.



Bedraad internet

Met bedraad internet kun je internetten met de maximaal haalbare snelheid. Handig, als je bijvoorbeeld online wilt gamen of zware bestanden deelt!

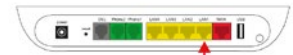
Zo sluit je je computer of laptop direct aan op het internet:

1. Pak de gele ethernetkabel en je modem.
2. Klik een kant van de kabel in de **LAN1** poort (rechter gele poort) van je modem.
3. Klik de andere kant van de kabel in de ethernetpoort van je computer of laptop.

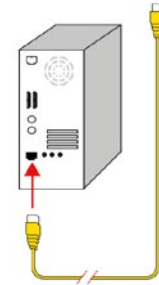
Ja, zo simpel is het. Je kunt nu op volle snelheid internetten!



2



3



Je verbinding beveiligen met een wachtwoord

Beveilig je netwerk altijd met een uniek, persoonlijk wachtwoord. Zo voorkom je dat anderen met je meekijken als je online bent. Zeker weten dat je wachtwoord veilig is? Gebruik 14 tekens, waaronder in ieder geval een hoofdletter, een cijfer en een leesteken.

Een wachtwoord voor je modem

- Open je internetbrowser en ga naar **192.168.1.1**
- Log in met de standaard inloggegevens (gebruikersnaam: **user** en wachtwoord: **user**).
- Er verschijnt een pop-up om je wachtwoord te wijzigen. Klik op **Wachtwoord wijzigen**.
- Klik op **Bewerken** en vul het oude en nieuwe zelfgekozen wachtwoord in.
- Klik op **Opslaan**.

Een nieuw wifi-wachtwoord

- Blijf ingelogd op 192.168.1.1 en ga naar de startpagina.
- Klik op **WLAN instellen**.
- Vul bij het veld **Wachtwoord** je nieuwe zelfgekozen wachtwoord in.
- Klik op **Opslaan**.

Denk erom dat je dit wel opnieuw instelt op alle apparaten.

My T-Mobile Thuis instellen

Via My T-Mobile Thuis vind je alle informatie over je abonnement. Hier kun je bijvoorbeeld je rekeningen bekijken, je abonnement aanpassen of je adres wijzigen.

1. Open **thuis.t-mobile.nl/my/wachtwoord**. Vul hier je e-mailadres in en klik op **Verstuur**.
2. We sturen je nu een mailtje met een link. Klik op de link om verder te gaan.
3. Je komt nu op een nieuwe pagina. Vul hier je e-mailadres in en je persoonlijke wachtwoord (je moet hier 2x een nieuwe zelfgekozen wachtwoord invullen) en klik op **Verstuur**.

Klaar! Je kunt nu met je e-mailadres en je nieuwe wachtwoord inloggen op **t-mobile.nl/thuis/my**

T-Mobile Thuis e-mailadres activeren

Je rekeningnotificaties en nieuws van T-Mobile Thuis ontvang je per e-mail. Het is dus handig om deze miltjes in de gaten te houden. Jouw T-Mobile Thuis e-mailadres wordt pas aangemaakt na je twee weken bedenktijd en je kunt het ook dan pas activeren. Tot die tijd ontvang je alle communicatie op het e-mailadres wat je bij de bestelling hebt opgegeven.

Om je T-Mobile Thuis e-mailadres te activeren, maak je eerst een wachtwoord aan:

1. Log in op My T-Mobile Thuis.
2. Ga naar de tab **Instellingen** en klik rechts bij jouw T-Mobile Thuis e-mailadres op **Instellingen**.
3. Bij de optie **Wachtwoord mailbox** klik je op **Wijzig**.
4. Kies zelf een wachtwoord, vul dit twee keer in en klik op **Bewaren**.
5. Log in op **mail.t-mobilethuis.nl** met je T-Mobile Thuis e-mailadres en je nieuwe wachtwoord.

TIP! Wil je je T-Mobile Thuis e-mailadres instellen op je computer of laptop?
Kijk dan even op t-mobile.nl/thuis/klantenservice/internet-en-email/email-instellingen

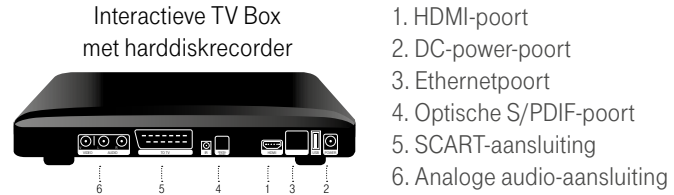
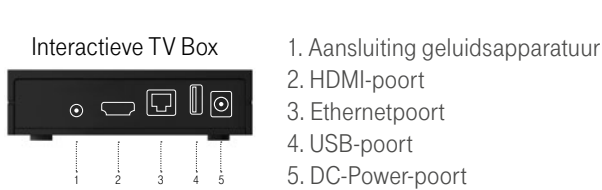
T-Mobile e-mail instellen op je computer, tablet of smartphone

Je hebt zonet een My T-Mobile Thuis e-mailadres aangemaakt. Om de mailtjes automatisch te ontvangen op je computer, tablet of smartphone, moet je dit e-mailadres koppelen aan je e-mailprogramma. Omdat dit niet voor alle apparaten en e-mailprogramma's hetzelfde werkt, hebben we een handleiding online gezet.

Je vindt 'm op **t-mobile.nl/thuis/klantenservice/internet-en-email/email-instellingen**

5 INTERACTIEVE TV

Je gaat je TV aansluiten op het modem en de Interactive TV Box. Je hebt hiervoor de volgende onderdelen nodig:



Houd de brief die bij het Installatiepakket zit en de bevestigingsbrief bij de hand.

Hierin staan je **TV-klantnummer** en je **TV-pincode**. Die heb je straks nodig om Interactieve TV te installeren.

Ook vind je ze allebei in My T-Mobile Thuis onder **Instellingen** en dan **TV**.

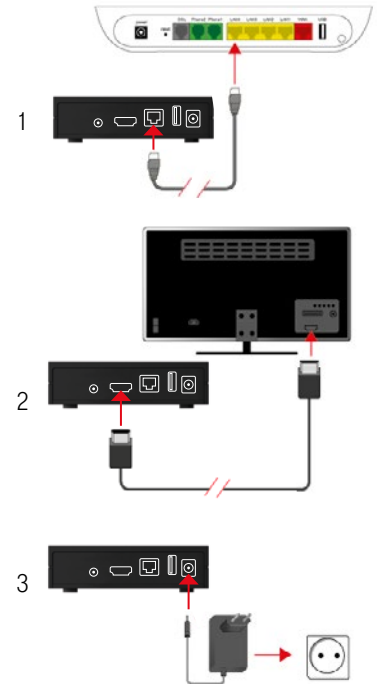
Aansluiten van de Interactieve TV Box

Aan de slag: zet de Interactieve TV Box in de buurt van je TV.

1. Klik een kant van de UTP-kabel (15 m) in de ethernetpoort van de Interactieve TV Box en klik de andere kant in de **LAN4** poort (linker gele poort) van je modem.
2. Pak de HDMI-kabel en klik een kant in de HDMI-uitgang van de Interactieve TV Box en de andere kant in de HDMI-poort van je TV.
3. Steek het uiteinde van de adapter in de power-ingang van de Interactieve TV Box en steek de adapter in het stopcontact.

Meerdere Interactieve TV Boxen aansluiten? Kijk even op pagina 22.

Heeft je TV geen HDMI-poort? Bel dan even met onze Klantenservice.



Interactieve TV installeren

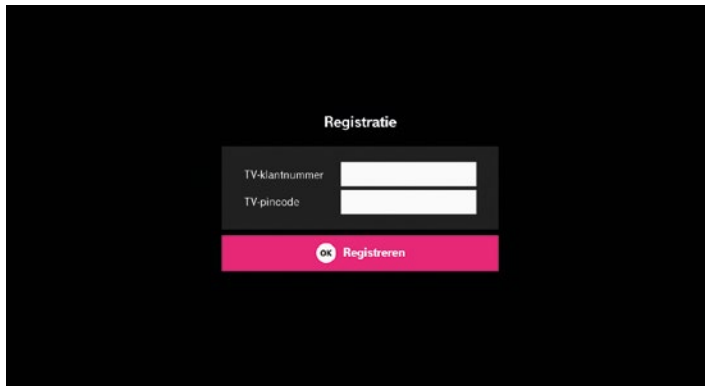
Nu je Interactieve TV Box en je TV zijn aangesloten, kun je de televisiedienst installeren.

Hiervoor heb je je **TV-klantnummer** en **TV-pincode** nodig.

1. Plaats de batterijen in de afstandsbediening (best belangrijk).
2. Zet je TV aan en selecteer met je afstandsbediening de TV-ingang die gekoppeld is aan je Interactieve TV Box, bijvoorbeeld HDMI 1. Dit doe je door op **AV**, **Source** of **0** te drukken op je afstandsbediening.
3. Zet nu de Interactieve TV Box aan met de knop **STB** op de afstandsbediening van T-Mobile Thuis.
4. Wacht tot het TV scherm vraagt om je **TV-klantnummer** en **TV-pincode**. Dit kan een paar minuten duren.
5. Gebruik de afstandsbediening om de gegevens in te voeren en druk op **OK**.

Bewaar je TV inloggegevens goed, want die heb je misschien nog nodig.

- Met je inloggegevens activeer je ook een tweede en derde Interactieve TV Box.
- Met de pincode kun je zenders afschermen en het Kinderslot instellen.
- De pincode gebruik je ook om te betalen voor films in de Videoshop.



The image shows a registration screen with a black background. At the top center, the word "Registratie" is written in white. Below it, there is a dark grey rectangular box containing two white input fields. The first field is labeled "TV-klantnummer" and the second is labeled "TV-pincode". At the bottom of this box is a bright pink button with a white "OK" icon and the text "Registreren".

Het koppelen van je afstandsbediening

Je hebt één afstandsbediening voor je TV en één voor je Interactieve TV Box. Dat kan handiger. Laten we je T-Mobile afstandsbediening koppelen aan je TV, zodat je hiermee ook je TV aan- en uit kunt zetten, en het volume van je TV kunt aanpassen.

Je TV aan- en uitzetten

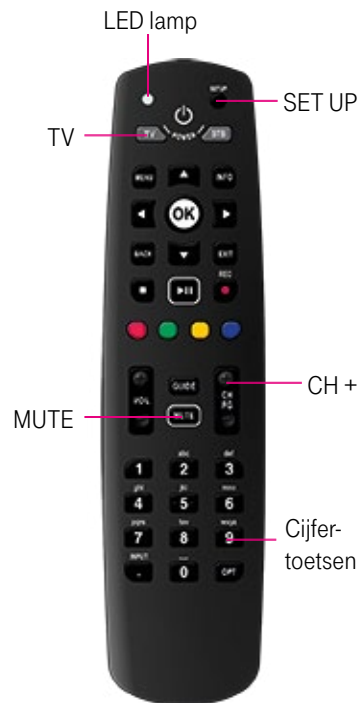
1. Zet je TV aan als dat nog nodig is.
2. Druk op **SETUP** tot het rode LED lampje twee keer knippert.
3. Druk na elkaar de volgende cijfers in: 9 - 9 - 1.
4. Druk de **CH+** in totdat je TV uitschakelt.
5. Druk nu meteen op **SETUP** tot het rode LED lampje twee keer knippert.

TIP! De handleiding inclusief volledige lijst met TV-codes vind je op t-mobile.nl/thuis/klantenservice/tv-en-radio/afstandsbediening

Het volume van je TV regelen

1. Druk op **SETUP** tot het rode LED lampje twee keer knippert.
2. Druk daarna één keer op de **MUTE**-knop.
3. Druk tenslotte één keer op de **TV**-knop.

TIP! Zet het volume van de Interactieve TV Box zo hoog mogelijk en regel dan het geluid met de volumefunctie van je TV.



Een extra Interactieve TV Box aansluiten

Dit wordt een makkie. Het aansluiten van een tweede box werkt hetzelfde als het aansluiten van je eerste box (zie pagina 18). Het enige verschil: gebruik nu de **LAN3** poort op je modem.

Om een derde of vierde Interactieve TV Box aan te sluiten heb je een T-Mobile Thuis Switch nodig. Die vind je in het Installatiepakket of bij de extra box.

De T-Mobile Thuis Switch installeren

1. Plaats de Switch bij het modem en pak de meegeleverde rode UTP-kabel (1 m).
2. Sluit de Switch aan op het stopcontact met de meegeleverde adapter. Check even of het **aan**-lampje brandt.
3. Haal de UTP-kabel (15 m) uit de **LAN3** poort van je modem.
4. Klik één kant van de rode UTP-kabel (1 m) in de **LAN3** poort van je modem.
5. Klik de andere kant van de rode UTP-kabel in poort 5 van de Switch.
6. Sluit nu de UTP-kabel (15 m) die je eerder uit de **LAN3** poort hebt gehaald aan op poort 1 van de Switch.

TIP! Gebruik alleen de meegeleverde adapter van de Switch.

Derde of vierde Interactieve TV Box aansluiten op de Switch

Je kunt een derde of vierde box aansluiten door één uiteinde van de meegeleverde UTP-kabel (15 m) aan te sluiten op poort 2 of 3 van de Switch. Het andere uiteinde sluit je aan op de ethernetpoort van de Interactieve TV Box.

Wat betekenen de lampjes op je T-Mobile Thuis Switch?

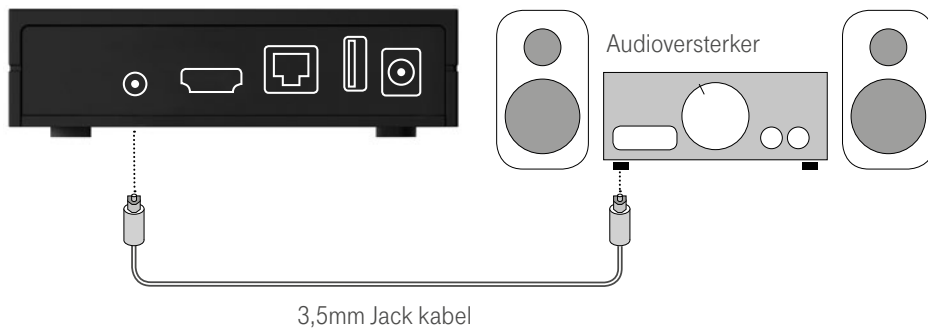
LED-lampje	Kleur	Status	Betekenis
Aan	Groen	Aan Uit	Apparaat staat AAN Apparaat staat UIT
Verbonden/bezig	Groen	Aan Knipperen Uit	Poort is verbonden Bezig met verzenden/ontvangen Poort is niet verbonden

Interactieve TV Box aansluiten op je geluidsinstallatie

Om het geluid van de Interactieve TV Box via je geluidsinstallatie te horen, kun je de box en je installatie verbinden met een 3,5mm Jack kabel. Deze kabel wordt niet standaard meegeleverd. Je koopt 'm bij een computer- of audio-specialzaak.

Heb je een Interactieve TV Box met harddiskrecorder?

Dan kun je de box ook met de rode en witte tulpstekkers aansluiten op je geluidsinstallatie.



TV Anywhere installeren

Met TV Anywhere kijk je overal in Nederland TV op je smartphone of tablet* via 3G/4G of Wifi.

Om de app te gebruiken, koppel je 'm eerst aan je T-Mobile Thuis abonnement.

1. Download T-Mobile TV Anywhere gratis in de iTunes Store of de Google Play Store.
2. Start de app.
3. Gebruik je **TV-klantnummer** en **TV-pincode** om de app te activeren.
4. Volg de instructies op je scherm.

Ook buitenshuis TV kijken? Ga akkoord met de voorwaarden.

Standaard kun je TV Anywhere alleen in en om je huis gebruiken. Om ook buiten de deur overal TV te kijken, moet je dat nog wel even activeren.

1. Ga naar **thuis.t-mobile.nl/my** en log in.
2. Ga naar het tabblad **Abonnementen**.
3. Kies TV Anywhere en klik op **Zet nu aan**.
4. Zet een vinkje om akkoord te gaan met de voorwaarden en klik op **Bevestigen**.
5. Klik op klaar, binnen twee uur kun je overal in Nederland lekker TV kijken met TV Anywhere!

*Vanaf iOS 9 of Android 4.2.

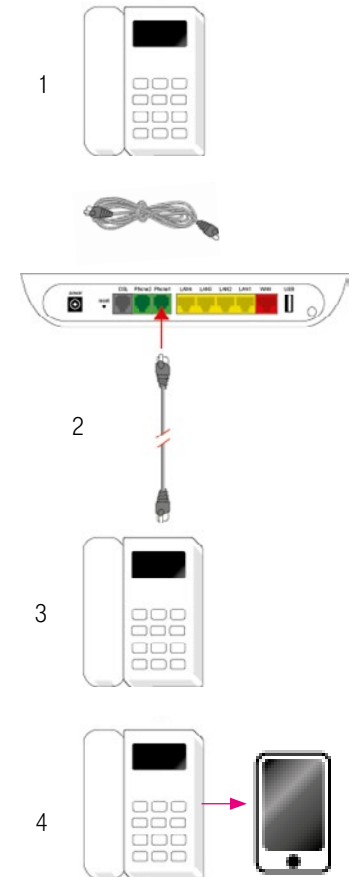
6 VAST BELLEN

Je telefoon aansluiten

Om te bellen met je vaste telefoon gaan we nu je telefoon aansluiten op het modem.
Dit is binnen een minuutje gedaan!

1. Pak je telefoontoestel en een van de grijze telefoonkabels (1,5 m).
2. Klik één kant van de telefoonkabel in de groene **Phone1** poort (rechter groene poort) van je modem.
3. Klik de andere kant in je telefoontoestel.
4. Je kunt nu bellen! Test de verbinding maar eens door met je vaste telefoon naar je mobiele telefoon te bellen. Doe je jezelf de groeten van T-Mobile Thuis?

Heb je een tweede telefoonnummer, gebruik daarvoor dan **Phone2** (linker groene poort).

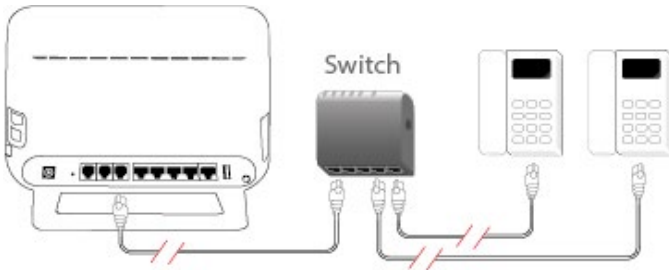


Je telefooninstellingen beheren

In My T-Mobile Thuis kun je de instellingen beheren, zoals nummerweergave en telefoongidsvermelding.

1. Open je browser en log in op **thuis.t-mobile.nl/my**
2. Klik in het menu op **Instellingen**.
3. Klik op **Bellen**.
4. Klik bij jouw telefoonnummer op **Instellingen**.
5. In deze tab kun je je telefooninstellingen beheren.

Twee telefoons op één telefoonnummer



7 EXTRA HULP NODIG

Heb je problemen met je Interactieve TV Box?

Veel technische problemen kun je makkelijk oplossen door de box (met harddiskrecorder) even van de stroom te halen en opnieuw te starten. Ja, dat klinkt wel erg simpel, maar het werkt.

1. Zet je Interactieve TV Box op standby met de afstandsbediening en wacht 30 seconden.
2. Haal de adapter van je Interactieve TV Box uit het stopcontact en wacht 30 seconden.
3. Steek de stekker weer in het stopcontact en zet de box weer aan.

Heb je geen beeld?

Check of alles aanstaat en je TV op het juiste kanaal staat (bijvoorbeeld **EXT1**, **EXT2** of **HDMI**).

Check of de HDMI-kabel goed is aangesloten op de Interactieve TV Box. Soms helpt het om de kabel even los te halen en opnieuw aan te sluiten.

Heb je een probleem met je telefoonverbinding?

1. Check of de kabel(s) goed is/zijn aangesloten tussen je hoofdaansluiting, modem en telefoon.
2. Check of de adapter van je telefoon goed vastzit in het stopcontact.

Kun je niet bellen of gebeld worden?

1. Haal de stekker van je modem uit het stopcontact.
2. Wacht minimaal 30 seconden.
3. Steek de stekker weer in het stopcontact en zet je modem aan.

Heb je een slechte verbinding tijdens het bellen?

Sluit een ander telefoontoestel aan op je modem en kijk of het probleem is opgelost.

Als dat zo is, ligt het waarschijnlijk aan je toestel.

Hoor je een bromtoon tijdens het bellen?

Sluit je telefoontoestel (of DECT-basisstation) met een kabel van maximaal 1 meter rechtstreeks aan op de **Phone1** poort van je modem.

Thuis Installatie Garantie

Heb je alle stappen gevolgd, maar heb je toch problemen met je Internet, Interactieve TV of vast Bellen? Bekijk dan **t-mobile.nl/thuis/klantenservice/installatie** of laat een van onze medewerkers je helpen via de chat: **t-mobile.nl/thuis/contact**

Als we er samen niet uitkomen, sturen we een gratis monteur naar je toe. En hij gaat pas weg als alles werkt. Beloofd. Dat is de Thuis Installatie Garantie van T-Mobile Thuis.

HEB JE VRAGEN?

T-Mobile Klantenservice

- **Online Service:** t-mobile.nl/thuis/klantenservice
- **Forum:** http://forum.t-mobile.nl/#t-mobile_thuis
- **My T-Mobile Thuis:** thuis.t-mobile.nl/my

Heb je een vraag voor ons of andere klanten? Ga dan naar het T-Mobile Forum. Like ons op Facebook om op de hoogte te blijven van de laatste nieuwtjes en acties.

 @tmobile_webcare

 facebook.com/tmobilenl

 forum.t-mobile.nl



800157 Handleiding DSL Installatie Internet TV & Bellen - januari 2018

Druk- en zetfouten voorbehouden. Auteursrechten © 2017 T-Mobile Netherlands B.V. Uit deze uitgave mag niets worden verveelvoudigd en/of openbaar gemaakt door middel van fotokopie, microfilm, opslag in computerbestanden of anderszins, zonder voorafgaande schriftelijke toestemming van de uitgever. Aan de tekst in deze uitgave kunnen geen rechten worden ontleend. Voorwaarden kunnen aan veranderingen onderhevig zijn.